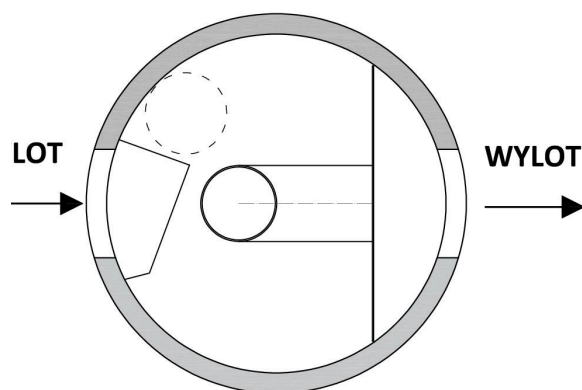
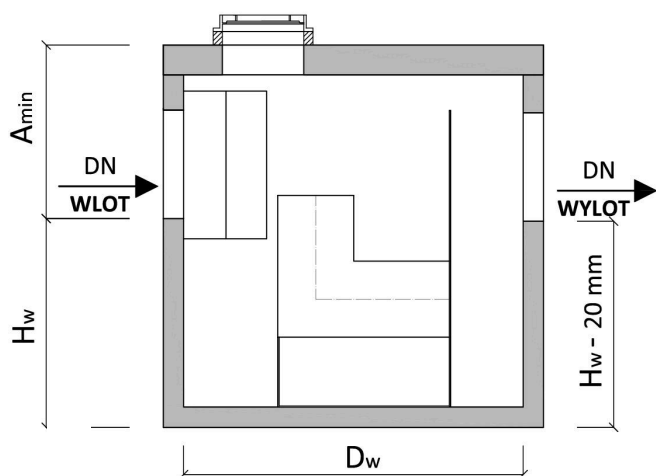


Wysokosprawny osadnik wirowy jednokomorowy



Specyfikacje techniczne na każde urządzenie z typoszeregu, wraz z opisem technicznym i możliwymi modyfikacjami wymiarów, znajdują się na stronie www.ecol-unicon.com

Osadniki wirowe EOW-1 przebadano dla przepływów nominalnych i maksymalnych, a wyniki testów potwierdził Instytut Techniki Budowlanej wydając Krajową Ocenę Techniczną ITB-KOT-2017/0212 wydanie 2. Separatory EOW-1 mają oznakowanie znakiem budowlanym.

Korpus wykonany zgodnie z normą Krajową Oceną Techniczną, z betonu klasy co najmniej C35/45, wodoszczelnego $\geq W8$, o nasiąkliwości poniżej 5%, mrozoodpornego F150 w wodzie i F50 w 2% NaCl, odpornego na substancje ropopochodne wg PN-EN 858-1. Korpus posiada atest NIZP-PZH o nr B-BK-60210-1125/20 ważny do 2023-07-28.



Typ urządzenia $Q_{nom}(80\%)/Q_{max}$ *	Q_{nom} (80%) [dm ³ /s]	Q_{max} [dm ³ /s]	D_{w1} [mm]	H_w [mm]	A_{min}^{**} [mm]	Śred. rur wlot/ wylot DN*** [mm]	Pojem. części osad. [dm ³]	Pojem. magaz. oleju [dm ³]	Masa najcięż. elem. [kg]	Masa całk. [kg]
EOW-1 100/1000 S	100	1000	3000	1630	1720	max 1000	8660	55	7300	18900

*) Q_{nom} (80%) [dm³/s] – wartość przepływu nominalnego dla sprawności osadnika wynoszącej 80%.

Q_{max} [dm³/s] – maksymalna przepustowość hydrauliczna urządzenia, przy której nie ma niebezpieczeństwa wyłupkania zgromadzonych zanieczyszczeń.

S – oznakowanie urządzeń dostarczanych na plac budowy w elementach.

**) Zwiększenie wartości A poprzez zastosowanie dodatkowych kręgów nadbudowy.

***) Większe średnice rur na indywidualne zapytanie. Zwiększenie średnicy rury wpływa na wartość Amin.



Wysokosprawny osadnik wirowy jednokomorowy

OPIS TECHNICZNY

Osadnik wirowy (separator zawieszin) EOW-1 to urządzenie, którego konstrukcja umożliwia oddzielanie i magazynowanie zawiesziny. Stosowany jest do oczyszczania wód opadowych odprowadzanych z terenów miejskich, drogowych, obiektowych (np. zakłady i tereny przemysłowe, centra logistyczne, lotniska) lub ścieków. Osadnik wirowy znajduje zastosowanie przede wszystkim w terenach o wysokim stopniu zurbanizowania. Urządzenie zostało przebadane dla przepływów nominalnych i maksymalnych, jest zgodne z Krajową Oceną Techniczną oraz posiada oznakowanie znakiem budowlanym.

Parametry pracy

Osadnik wirowy EOW-1 charakteryzują następujące parametry: **Q_{nom} [dm³/s] (NS)** - przepustowość nominalna urządzenia, przy której następuje zatrzymanie > 80% zawieszin ogólnych. Efekt oczyszczania < 100 mg/dm³ zawiesziny ogólnej na odpływie przy przepływie nominalnym.

Q_{max} [dm³/s] - maksymalna przepustowość hydrauliczna urządzenia, przy której nie ma niebezpieczeństwa wyplukania zgromadzonych zanieczyszczeń.

Budowa

Korpus stanowi studnia betonowa EU zbudowana z prefabrykowanych elementów betonowych i żelbetowych, wykonanych z betonu wibroprasowanego klasy co najmniej C35/45, wodoszczelnego W8, o nasiąkliwości poniżej 5%, mrozoodpornego F150 w wodzie i F50 w 2% NaCl. Beton przebadany pod względem odporności na substancje ropopochodne wg PN-EN 858-1, w związku z czym nie są stosowane powłoki wewnętrzne. Korpus betonowy produkowany jest zgodnie z Krajową Oceną Techniczną i przystosowany do obciążenia badawczego 300kN (wg PN-EN 1917). W zależności od lokalizacji separatora stosowane są wiazy żeliwne o klasach A15 - D400. W celu dostosowania wierzchu pokrywy separatora do rzędnej terenu stosuje się dodatkową nadbudowę z kręgów betonowych o średnicy odpowiadającej średnicy korpusu. Wlot i wylot standardowo umieszczone są w osi separatora. Możliwe jest inny kąt pomiędzy wlotem i wylotem. Korpus może być wykonany również z tworzywa sztucznego PE-HD w klasach wytrzymałości SN2, SN4 i SN8 [kN/m²] wg PN-EN ISO 9969:2007.

Wyposażenie

Do wyposażenia standardowego urządzenia należy specjalnie ukształtowany deflektor kierunkowy umieszczony na wlocie osadnika. Wymusza on wirowy przepływ ścieków zwiększając efektywność działania urządzenia wykorzystując dodatkowo siłę odśrodkową. W konsekwencji uzyskiwana jest wysoka sprawność separacji zawieszin przy dużych obciążeniach hydraulicznych, a tym samym relatywnie zmniejsza się powierzchnia osadnika w planie. Wylot z komory wirowej następuje w środkowej części zbiornika (rura centralna). Wyposażenie wewnętrzne wykonane jest z PEHD, wyróżniającym się dużą odpornością chemiczną oraz wytrzymałością mechaniczną.

Bezpieczeństwo

Zabezpieczeniem przed wyplukaniem zgromadzonych w urządzeniu zawieszin jest zapewnienie odpowiedniej pojemności czynnej, liczonej w oparciu o maksymalny dopływ do urządzenia. Instalacja alarmowa z czujnikami poziomu warstwy osadu umożliwia zdalne monitorowanie pracy urządzenia, ogranicza koszty eksploatacji oraz zwiększa bezpieczeństwo ekologiczne w przypadku awarii. Instalacja alarmowa może być zasilana 230V, bateryjnie bądź solarnie.

Eksploatacja

Czyszczenie urządzenia może odbywać się z powierzchni terenu i nie wymaga schodzenia do wnętrza urządzenia. Kontrole ilości zgromadzonych zanieczyszczeń oraz kontrole wyposażenia wewnętrznego wykonuje się nie rzadziej niż raz na pół roku.

Składowanie

Elementy prefabrykowane należy składować w pozycji zabudowy. Teren składowania powinien być poziomy, równy, odwodniony oraz w miarę możliwości utwardzony. W przypadku składowania w terenie nieutwardzonym, pierwszy element powinien być ułożony na klockach drewnianych (lub innych). Prefabrykaty można składować w słupkach, oddzielając kolejne elementy drewnianymi przekładkami. Wysokość słupków nie powinna przekraczać 2 m dla kręgów i pokrywy.

Elementy wyposażenia wewnętrznego należy przechowywać w miejscu nienasłonecznionym oraz nie narażonym na wpływ warunków atmosferycznych bezpośrednio na te elementy.

Przygotowanie podłoża i posadowienie

Sposób posadowienia korpusu separatora w gruncie powinien być określony w dokumentacji technicznej. W przypadku:

- **gruntów nośnych** - dno wykopu w miejscu posadowienia korpusu można przygotować wykonując podbudowę grubości 15 cm z betonu C8/10, względnie usypując warstwę grubego żwiru lub pospółki grubości min. 15 cm i zagęszczając aż do uzyskania odpowiedniej rzędnej oraz stopnia zagęszczenia zgodnie z projektem
- **wysokiego poziomu wód gruntowych** - sposób posadowienia powinien uwzględniać oddziaływanie siły wyporu na korpus urządzenia. W sytuacji, gdy przewyższa ona ciężar pustego zbiornika, należy wykonać odsadzkę przeciwwyporową lub specjalną płytę, do której należy go zakotwić. Obliczenia statyczne należy wykonać zgodnie z obowiązującymi normami.

Posadowienie elementów studni powinno odbywać się z zachowaniem: określonej kolejności, właściwych rzędnych, kątów wlot – wylot, pionowości konstrukcji.

Spełnienie wymogów prawnych

Prawidłowo dobrane separatory zawieszin Ecol-Unicon podczyszczają wody opadowe i ścieki z zawieszin typowych dla kanalizacji deszczowej do poziomu poniżej 100 mg/dm³ zawiesziny ogólnej, posiadają oznakowanie znakiem budowlanym na zgodność z Krajową Oceną Techniczną dla urządzeń podczyszczających, a także umożliwiają spełnienie wymagań określonych przez:

- § 17.1 Rozporządzenia Ministra Gospodarki Morskiej i Żeglugi Śródlądowej z dnia 12 lipca 2019 r.: < 100 mg/dm³ zawiesziny ogólnej w odprowadzanych wodach opadowych.